

ПРИНЯТО:  
Педагогический совет №5  
«18» мая 2021 г.

УТВЕРЖДАЮ:  
Заведующий МАДОУ г. Нижневартовска  
ДС№29 «Ёлочка»  
Т.М.Корнеенко  
Приказ №252 от « 20» мая 2021 г.

## ПУБЛИЧНЫЙ ДОКЛАД

МУНИЦИПАЛЬНОГО АВТОНОМНОГО ДОШКОЛЬНОГО ОБРАЗОВАТЕЛЬНОГО УЧРЕЖДЕНИЯ  
ГОРОДА НИЖНЕВАРТОВСКА ДЕТСКОГО САДА №29 «ЁЛОЧКА»  
ЗА 2020-2021 УЧЕБНЫЙ ГОД



# Содержание

<b>1. Общая характеристика МАДОУ г.Нижневартовска ДС №29 «Ёлочка»</b> .....	3
1.1. Организационно-правовое обеспечение деятельности МАДОУ г.Нижневартовска ДС №29 «Ёлочка».....	3
1.2. Режим работы, контактная информация.....	4
1.3. Структура и наполняемость групп.....	5
1.4. Система управления образовательной организации.....	6
<b>2. Особенности образовательного процесса</b> .....	7
2.1. Методическое обеспечение образовательного процесса.....	7
2.2. Дополнительные образовательные услуги.....	8
2.3. Дополнительные платные услуги.....	10
2.4. Сотрудничество с организациями.....	11
2.5. Формы работы с родителями.....	12
<b>3. Условия осуществления образовательного процесса</b> .....	13
3.1. Территория МАДОУ г.Нижневартовска ДС №29 «Ёлочка».....	13
3.2. Помещения МАДОУ г.Нижневартовска ДС №29 «Ёлочка» .....	14
3.3. Оборудование помещений МАДОУ г.Нижневартовска ДС №29 «Ёлочка» .....	15
3.4. Организация медицинского обслуживания воспитанников.....	16
3.5. Организация питания .....	17
<b>4. Результаты деятельности МАДОУ г.Нижневартовска ДС №29 «Ёлочка» за 2020-2021 учебный год</b> .....	18
4.1. Сравнительные данные качества работы по вопросам сохранения здоровья воспитанников.....	18
4.2. Достижения воспитанников. Сравнительные показатели качества успеваемости воспитанников по направлениям развития и образования.....	20
4.3. Участие детей в мероприятиях и конкурсах различного уровня.....	21
4.4. Мнение родителей и представителей органов ГОУ о деятельности образовательной организации.....	23
<b>5. Оценка качества кадрового обеспечения</b> .....	24
5.1. Качественный и количественный состав педагогического персонала.....	24
5.2. Достижения педагогов, участие в мероприятиях и конкурсах.....	25
<b>6. Финансовые ресурсы МАДОУ г.Нижневартовска ДС №29 «Ёлочка»</b> .....	27
<b>7. Заключение. Направление деятельности МАДОУ г.Нижневартовска ДС №29 «Ёлочка» на 2021-2022 учебный год</b> .....	28

# 1. Общая характеристика МАДОУ г. Нижневартовска ДС №29 «Ёлочка»

## 1.1. Организационно-правовое обеспечение деятельности МАДОУ г.Нижневартовска ДС №29 «Ёлочка»

<b>Полное официальное наименование учреждения</b>	Муниципальное автономное дошкольное образовательное учреждение города Нижневартовска детский сад №29 "Ёлочка"
<b>Код по ОКВЭД</b>	85.11 Образование дошкольное
<b>Иные виды деятельности по ОКВЭД</b>	88.91 Предоставление услуг по дневному уходу за детьми 85.41 Образование дополнительное детей и взрослых
<b>Лицензия на образовательную деятельность</b>	№2164 от 24.07.2015г. Серия 86Л01 №0001383, срок действия - бессрочно
<b>Юридический адрес</b>	628611, Ханты-Мансийский автономный округ - Югра, улица Спортивная, дом 2.
<b>Телефон (факс)</b>	8(3466)46-56-50, 8(3466)46-43-67
<b>Адрес электронной почты</b>	mbdoy_29.1@mail.ru
<b>Сайт</b>	<a href="http://dou29.edu-nv.ru/">http://dou29.edu-nv.ru/</a>
<b>Учредитель</b>	Муниципальное образование город Нижневартовск в лице: - департамента муниципальной собственности и земельных ресурсов администрации города; - департамента образования администрации города.
<b>Фамилия, имя, отчество руководителя учреждения</b>	Корнеенко Татьяна Михайловна, заведующий
<b>Уровень образования</b>	дошкольное образование
<b>Форма обучения</b>	очное
<b>Нормативный срок обучения</b>	5 лет
<b>Языки, на которых осуществляется образование (обучение)</b>	русский язык
<b>Контингент обучающихся</b>	дети от 2 месяцев до окончания образовательных отношений– 374 воспитанника

## 1.2. Режим работы, контактная информация

Начало учебного года: 01.09.2020  
 Конец учебного года: 31.05.2021  
 Продолжительность учебного года: 36 недель 4 дня, 184 учебных дня  
 Летне-оздоровительный период: с 01.06.2021 - 31.08.2021  
 Режим работы: пятидневный, с 7.00 до 19.00

Выходные: суббота, воскресенье, праздничные

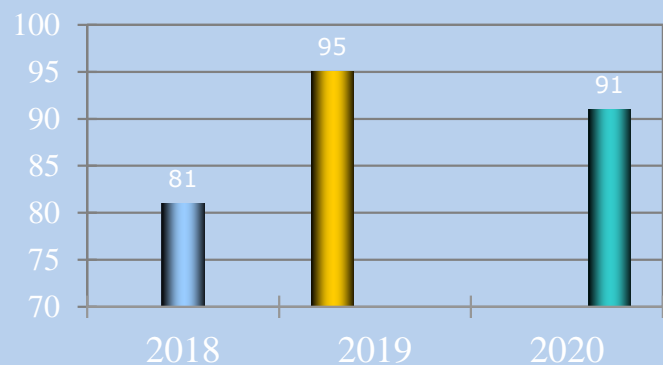
Ануфриева Ирина Леонидовна	заместитель заведующего по ВМР	Образовательная деятельность	понедельник	16.00-18.00	Кабинет заведующего, 1 этаж, 2 корпус
Бублей Мария Викторовна	заместитель заведующего по ВМР	Образовательная деятельность	понедельник	16.00-18.00	Методический кабинет, 3 этаж, 1 корпус
Галушко Елизавета Николаевна	заместитель заведующего	Нормативно-правовое обеспечение образовательной деятельности	среда	16.00-18.00	Методический кабинет, 3 этаж, 1 корпус
Семичастнова Тамара Викторовна	медсестра	Медицинское обслуживание	вторник четверг	07.00-13.00	Медицинский кабинет, 2 этаж, 1 корпус
Жукович Наталья Александровна	медсестра	Медицинское обслуживание	вторник четверг	07.00-13.00	Медицинский кабинет, 1 этаж, 2 корпус
Дихтярук Мария Сергеевна	специалист по кадрам	Кадровое обслуживание	вторник четверг	08.00-13.00 16.00-18.00	Отдел кадров, 3 этаж, 1 корпус
Скрылева Анна Викторовна	заместитель заведующего по АХР	Финансово-хозяйственная деятельность	пятница	13.00-19.00	Кабинет заместителя заведующего по АХР, 3 этаж, 1 корпус
Зайцева Ирина Александровна	педагог-психолог	Психологическое сопровождение ребенка	вторник	16.00-18.00	Кабинет педагога-психолога, 3 этаж, 1 корпус
Лисицина Ирина Владимировна Якушина Оксана Викторовна	учителя-логопеды	Индивидуально – практические занятия для родителей вместе с детьми	вторник	15.00-17.00	Кабинет учителя-логопеда, 3 этаж, 1 корпус
Яркова Оксана Михайловна	главный бухгалтер	Финансово-хозяйственная деятельность. Оплата за детский сад	понедельник	16.00-18.00	Кабинет бухгалтерии, 3 этаж, 1 корпус

Прием в МАДОУ г. Нижневартовска ДС №29 «Ёлочка» осуществляется в соответствии с Правилами приема обучающихся в муниципальное автономное дошкольное образовательное учреждение города Нижневартовска детский сад №29 «Ёлочка», утвержденным приказом №312 от 31.08.2020 г. (с изменениями) и Уставом учреждения, утвержденный приказом департамента муниципальной собственности и земельных ресурсов администрации города от 29.06.2015 №1034/36-п (с изменениями).

**Выполнение муниципального задания составляет 100%**

Открыты четыре группы для детей с 1 года для 3 лет

Количество детей раннего возраста от 1 года до 3 лет – 91 ребёнок



Удовлетворенность родительской общественности о качестве предоставляемых услуг дошкольного, общего и дополнительного образования организациями Нижневартовска

2020 год  
98%

2019 год  
97%

2018 год  
96%

# 1.4. Система управления образовательной организации

Органами управления дошкольной образовательной организации являются заведующий МАДОУ г. Нижневартовска ДС №29 "Ёлочка", педагогический совет, общее собрание трудового коллектива.

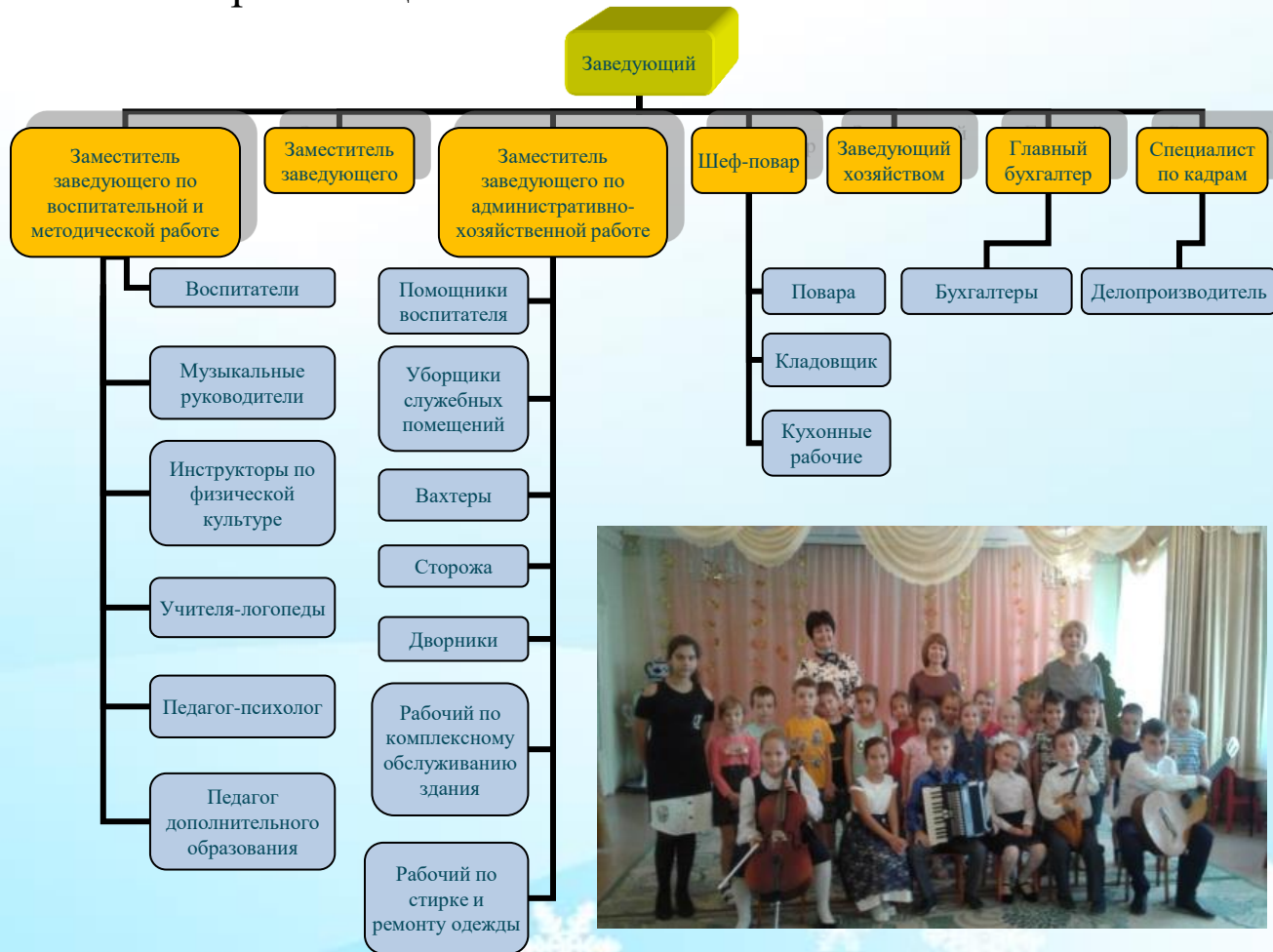
Непосредственное управление дошкольной образовательной организацией осуществляет прошедший соответствующую аттестацию заведующий.

## 1. ЗАВЕДУЮЩИЙ

2. ПЕДАГОГИЧЕСКИЙ СОВЕТ является постоянно действующим коллегиальным органом управления образовательного учреждения для развития и совершенствования образовательного процесса, повышения профессионального мастерства педагогических работников.

3. ОБЩЕЕ СОБРАНИЕ РАБОТНИКОВ автономного учреждения решает следующие вопросы:

- о необходимости заключения с администрацией автономного учреждения коллективного договора, рассматривает и принимает его проект;
- о создании комиссии по разрешению трудовых споров и избрании ее членов;
- о рассмотрении и утверждении кандидатур работников на награждения;
- о делегировании представителя работников автономного учреждения в наблюдательный совет автономного учреждения.



## 2. Особенности образовательного процесса

### 2.1. Методическое обеспечение образовательного процесса

Образовательный процесс в группах общеразвивающей направленности осуществляется по **Основной образовательной программе дошкольного образования муниципального автономного дошкольного образовательного учреждения города Нижневартовска детского сада №29 «Ёлочка»** разработанной в соответствии с ФГОС ДО (приказ Министерства образования и науки Российской Федерации №1155 от 17.10.2013г.), с учетом Примерной основной общеобразовательной программы дошкольного образования и методическим комплексом образовательной программы дошкольного образования «Радуга», под редакцией Е.В.Соловьевой.

В группах компенсирующей направленности реализуются **Адаптированные основные образовательные программы дошкольного образования**, разработанные в соответствии с федеральным государственным образовательным стандартом дошкольного образования, с учетом:

- Образовательной программы дошкольного образования для детей с тяжелыми нарушениями речи (общим недоразвитием речи) с 3 до 7 лет Н.В. Нищевой – в группах для детей с тяжелыми нарушениями речи;
- Программы «Подготовка к школе детей с задержкой психического развития» под редакцией С.Г.Шевченко – в группах для детей с задержкой психического развития.

- Программа «Вдохновение»

**Часть образовательной программы, формируемая участниками образовательного процесса:**

- «Обучение плаванию» Т.И.Осокина
- Программа оздоровления детей в ДООУ «Здоровый малыш» под редакцией З.И.Бересневой
- Программа «Основы безопасности детей» Н.Н.Авдеева, О.Л.Князева, Р.Б.Стеркина
- Программа социально-личностного развития «Я, ты, мы» Н.Н.Авдеева, О.Л.Князева
- Программа дополнительного образования по духовно-нравственному воспитанию «Социокультурные истоки», разработка О.С. Абрамовой, Н.С. Кудряшовой, С.В. Перьковой
- Программа «Гармония» Л.В.Тарасова, Т.В.Нестеренко.



## 2.2. Дополнительные образовательные услуги

В каждой возрастной группе согласно части, формируемой участниками образовательного процесса, реализуются дополнительные образовательные программы по различным направлениям:

Наименование программы	Кол-во занятий в год	Группа
<b><i>Художественно-эстетическое</i></b>		
1. «Цвета радуги»	1/36	Группа общеразвивающей направленности раннего возраста для детей от 1 до 3 лет №1 (2 корпус)
2. «Чудесные ладошки»	1/36	Группа общеразвивающей направленности раннего возраста для детей от 1 до 3 лет №2 (2 корпус)
3. «Чудесная тестопластика»	1/36	Группа общеразвивающей направленности среднего дошкольного возраста для детей от 4 до 5 лет №1 (2 корпус)
4. «Умелые ручки»	1/36	Группа общеразвивающей среднего дошкольного возраста для детей от 4 до 5 лет №2 (2 корпус)
5. «Превращение ладошки»	1/36	Группа общеразвивающей направленности младшего дошкольного возраста для детей от 1 до 3 лет №1 (1 корпус)
<b><i>Физическое развитие</i></b>		
6. «Наш здоровый малыш»	1/36	Группа общеразвивающей направленности раннего возраста для детей от 1 до 3 лет №1 (1 корпус)
7. «Русалочка»	1/36	Группы общеразвивающей направленности среднего и старшего дошкольного возраста (2 корпус)
<b><i>Познавательное развитие</i></b>		
8. «Любознайки»	1/36	Группа общеразвивающей направленности среднего дошкольного возраста для детей от 4 до 5 лет №1 (1 корпус)
9. «Белая ладья»	1/36	Группа общеразвивающей направленности старшего дошкольного возраста для детей от 5 до 6 лет №1 (2 корпус)
<b><i>Речевое развитие</i></b>		
10. «Речевичок»	1/36	Группа общеразвивающей направленности раннего возраста для детей от 1 до 3 лет №1 (1 корпус)
<b><i>Социально-коммуникативное развитие</i></b>		
11. «Социокультурные истоки»	1/36	Группа общеразвивающей направленности младшего дошкольного возраста для детей от 3 до 4 лет №1 (2 корпус)
12. «Социокультурные истоки»	1/36	Группа общеразвивающей направленности младшего дошкольного возраста для детей от 3 до 4 лет №2 (2 корпус)
13. «Социокультурные истоки»	1/36	Группа общеразвивающей направленности младшего дошкольного возраста для детей от 3 до 4 лет №1 (1 корпус)
14. «Социокультурные истоки»	1/36	Группа общеразвивающей направленности старшего дошкольного возраста для детей от 6 до 7 лет №1 (2 корпус)
15. «Социокультурные истоки»	1/36	Группа общеразвивающей направленности старшего дошкольного возраста для детей от 6 до 7 лет №2 (2 корпус)
16. «Социокультурные истоки»	1/36	Группа общеразвивающей направленности старшего дошкольного возраста для детей от 5 до 6 лет №3 (1 корпус)



Адаптированная основная образовательная программа дошкольного образования для детей с нарушениями опорно-двигательного аппарата:

Наименование дополнительной образовательной программы	Кол-во занятий в год	Группа
<b>Физическое развитие</b>		
1. «Школа здорового ребенка»	2/72	Группа компенсирующей направленности старшего дошкольного возраста для детей от 6 до 7 лет №2
2. «Здоровый малыш»	1/36	Группа компенсирующей направленности среднего дошкольного возраста для детей от 4 до 5 лет №2
3. «Юный баскетболист»	1/36	Группы компенсирующей направленности старшего дошкольного возраста для детей от 5 до 7 лет
4. «Дельфиненок»	1/36	Группы компенсирующей направленности среднего и старшего дошкольного возраста для детей от 5 до 7 лет
<b>Социально-коммуникативное развитие</b>		
5.«Социокультурные истоки»	1/36	Группа компенсирующей направленности старшего дошкольного возраста для детей от 6 до 7 лет №1
6.«Социокультурные истоки»	1/36	Группа компенсирующей направленности старшего дошкольного возраста для детей от 6 до 7 лет №2

Адаптированная основная образовательная программа дошкольного образования для детей с нарушениями опорно-двигательного аппарата, имеющих сложную структуру дефекта (тяжелые нарушения речи):

Наименование дополнительной образовательной программы	Кол-во занятий в год	Группа
<b>Физическое развитие</b>		
1. «Здоровый малыш	2/72	Группа компенсирующей направленности старшего дошкольного возраста для детей от 5 до 6 лет №2
2. «Юный баскетболист»	1/36	Группы компенсирующей направленности старшего дошкольного возраста для детей от 5 до 7 лет
3. «Пингвиненок»	1/36	Группы компенсирующей направленности среднего и старшего дошкольного возраста для детей от 5 до 7 лет
<b>Социально-коммуникативное развитие</b>		
4. «Социокультурные истоки»	1/36	Группа компенсирующей направленности старшего дошкольного возраста для детей от 5 до 6 лет №1
5. «Социокультурные истоки»	1/36	Группа компенсирующей направленности старшего дошкольного возраста для детей от 6 до 7 лет №4



## 2.3. Дополнительные платные услуги

№	Наименование платной услуги
1.	Проведение занятий по обучению детей элементам игры на музыкальных инструментах «Наш веселый оркестр»
2.	Проведение занятий по развитию вокальных способностей «Веселые нотки»
3.	Проведение занятий по развитию художественных способностей у детей «Акварелька»
4.	Проведение занятий по развитию художественных способностей у детей «Я рисую мир»
5.	Проведение занятий по развитию художественных способностей у детей «Талантливые пальчики»
6.	Проведение занятий с детьми в физкультурных секциях «Юный баскетболист»
7.	Проведение занятий по обучению детей плаванию «Дельфиненок»
8.	Проведение занятий по обучению детей игре в шахматы «Белая ладья»
9.	Проведение занятий с детьми в сенсорной комнате «Будь здоров, малыш!»
10.	Проведение занятий по коррекции звукопроизношения у детей, не посещающих группы компенсирующей направленности «Учимся правильно говорить»
11.	Проведение занятий по развитию конструкторских способностей у детей с применением технологии ЛЕГО-конструирования «Юный конструктор»
12.	Проведение занятий по развитию интеллектуально-творческих способностей у детей с применением технологии ТИКО-конструирования «ТИКО-мастер»
13.	Организация досуговых мероприятий для детей «День рождения»



## 2.4. Сотрудничество с организациями

<b>Социальный институт</b>	<b>Направление сотрудничества</b>
<i>Администрация города Нижневартовска; департамент образования</i>	<ul style="list-style-type: none"><li>- методическое обеспечение;</li><li>- инспекционный контроль;</li><li>- финансирование</li></ul>
<i>Детская поликлиника</i>	<ul style="list-style-type: none"><li>- диспансеризация, АСПОН-Д;</li><li>- совместная деятельность в рамках реализации программы «Здоровье детей»;</li><li>- лекции по здоровому образу жизни, профилактики различных видов заболеваний для педагогов и родителей воспитанников;</li></ul>
<i>МБОУ «СШ №25»</i>	<ul style="list-style-type: none"><li>- преемственность образования на ступени дошкольного и начального образования;</li><li>- взаимодействие в вопросах подготовки воспитанников к школьному обучению;</li></ul>
<i>НВГУ</i>	<ul style="list-style-type: none"><li>- система лекционной работы;</li><li>- педагогическая и методическая практика студентов заочного и очного отделения;</li></ul>
<i>Центр по проблемам семьи Органы социальной защиты</i>	<ul style="list-style-type: none"><li>- разъяснительные индивидуальные беседы, лекции психологического профиля социальных работников с родителями;</li><li>- взаимодействие в вопросах защиты прав детей, охраны материнства и детства, содействие в укреплении семьи;</li></ul>
<i>МАУ «ЦДТ»</i>	<ul style="list-style-type: none"><li>- участие в городских выставках, конкурсах, олимпиадах;</li></ul>
<i>Детская библиотека</i>	<ul style="list-style-type: none"><li>- экскурсии;</li><li>- организация серии мероприятий по формированию духовной культуры;</li></ul>
<i>Пожарная часть</i>	<ul style="list-style-type: none"><li>- занятия, соревнования, беседы, познавательные мероприятия;</li></ul>
<i>УМВД ГИБДД по г.Нижневартовску</i>	<ul style="list-style-type: none"><li>- организация с воспитанниками обучающих занятий инспектором ГИБДД;</li><li>- участие в конкурсах, совместные мероприятия по безопасности.</li></ul>

## 2.5. Формы работы с родителями

Направления в работе	Формы работы	
Обеспечение психолого-педагогической поддержки семьи и повышения компетентности родителей (законных представителей) в вопросах развития и образования, охраны и укрепления здоровья детей		
Мероприятия ДОУ с родителями с целью повышения их компетенции в разных вопросах	<ul style="list-style-type: none"> <li>•дни открытых дверей</li> <li>•консультации,</li> <li>•информация на стендах</li> <li>•папки передвижки</li> <li>•родительские собрания</li> </ul>	<ul style="list-style-type: none"> <li>•мастер-классы</li> <li>•родительский клуб</li> <li>•памятки для родителей</li> <li>•газета для родителей</li> <li>•информация на сайте ОО</li> </ul>
Мероприятия ДОУ, объединяющие родителей и детей с целью лучше узнать ребенка, наладить содержательное общение	<ul style="list-style-type: none"> <li>•праздники и досуги</li> <li>•совместные мероприятия</li> <li>•экскурсии</li> <li>•проекты, оснащение музея</li> </ul>	<ul style="list-style-type: none"> <li>•традиции («Встречи с интересными людьми»)</li> <li>•«Дни открытых дверей»</li> <li>•флеш-моб</li> </ul>
Мероприятия в семье, используемые в работе ДОУ с целью повышать инициативность и заинтересованность родителей	<ul style="list-style-type: none"> <li>•выставки по увлечениям ребенка</li> <li>•выставки совместных работ родителей и детей по заданной тематике</li> </ul>	<ul style="list-style-type: none"> <li>•дидактические альбомы</li> <li>•домашнее коллекционирование с презентацией в группе</li> <li>•генеалогическое древо семьи</li> <li>•герб семьи</li> </ul>



### 3. Условия осуществления образовательного процесса

#### 3.1. Территория МАДОУ г.Нижневартовска ДС №29 «Ёлочка»

Образовательная организация размещена на внутриквартальной территории жилого микрорайона, за пределами санитарно-защитных зон предприятий, сооружений и иных объектов и на расстояниях, обеспечивающих нормативные уровни шума и загрязнения атмосферного воздуха для территории жилой застройки и нормативные уровни инсоляции и естественного освещения помещений и игровых площадок.



Территория по периметру ограждена забором и полосой зеленых насаждений. Зеленые насаждения используются для разделения групповых площадок друг от друга и отделения групповых площадок от хозяйственной зоны.

При озеленении территории не проводится посадка плодоносящих деревьев и кустарников, ядовитых и колючих растений.

Паводковые и ливневые воды отводятся от территории дошкольной образовательной организации для предупреждения затопления и загрязнения игровых площадок для детей.

Территория имеет наружное электрическое освещение. На территории выделяются игровая и хозяйственная зоны. Хозяйственная зона располагается со стороны входа в производственные помещения столовой и имеет самостоятельный въезд.

Зона игровой территории включает в себя групповые площадки - индивидуальные для каждой группы в количестве 20 штук и спортивные площадки в количестве 2 шт.

Покрытие групповых площадок и физкультурной зоны чередуется: травяное, с утрамбованным грунтом.

Для защиты детей от солнца и осадков на территории каждой групповой площадки установлен теневой навес, с деревянными полами.

Въезды и входы на территорию, проезды, дорожки к хозяйственным постройкам, к контейнерной площадке для сбора мусора покрыты бетоном.

## 3.2. Помещения МАДОУ г. Нижневартовска ДС №29 «Ёлочка»

В образовательном учреждении продолжается работа по совершенствованию современной инфраструктуры, обеспечивающей комплексное обновление условий реализации образовательных программ. Создана значительная материально-техническая база для осуществления образовательного процесса.

№	Наименование учебных кабинетов и студий
1	Групповые комнаты - 20
2	Игровая комната 1 корпус
3	Кабинет обучения основам безопасности 1 корпус
4	Музей русского быта 1 корпус
5	Музыкальный зал, хореографический - 2
6	Картинная галерея 1 корпус
7	Логопедический кабинет 1 корпус
8	Кабинет психолога (+ сенсорная комната) - 2
9	Кабинет обучения основам изобразительного искусства - 2
10	Театральная студия 2 корпус
11	Опытно-экспериментальный кабинет (игровая) 2 корпус
12	Зимний сад 2 корпус
13	Бассейн 2 корпус
14	Музей народов Севера 2 корпус
15	Спортивный зал - 2
16	Кабинет ЛФК, спортивный зал
17	Спортивная площадка - 2
18	Физио-кабинет 1 корпус
19	Медицинский блок (+ процедурный + изолятор) - 2
20	Бассейн-2
21	Кабинет массажа 1 корпус
22	Кабинет бальнеотерпии 1 корпус
23	Планетарий 1 корпус



### 3.3. Оборудование помещений МАДОУ г. Нижневартовска ДС №29 «Ёлочка»

Развивающая предметно-пространственная среда является важным фактором воспитания и развития ребенка. Оборудование помещений безопасное, здоровьесберегающее, эстетически привлекательное и развивающее. Мебель соответствует росту и возрасту детей, игрушки - обеспечивают максимальный для данного возраста развивающий эффект.

В групповых комнатах созданы условия для самостоятельной двигательной активности детей: предусмотрена площадь, свободная от мебели и игрушек.

В ДОУ составлен модульный стандарт организации и паспорт на каждую группу и кабинет.

Оснащение игровых центров меняется в соответствии с тематическим планированием образовательного процесса.

**Созданные центры активности подразделяются по образовательным областям:**

1. Центр активности по социально-коммуникативному развитию;
2. Центр активности по речевому развитию;
3. Центр активности по познавательному развитию:
  - центр экспериментирования;
  - центр математического развития;
4. Центр активности по художественно-эстетическому развитию:
  - центр изобразительного развития;
  - центр конструирования;
  - центр музыкального развития;
5. Центр активности физического развития.



### 3.4. Организация медицинского обслуживания воспитанников

Медицинское обеспечение воспитанников ДОУ осуществляется медицинскими персоналом, находящимися в штате ДП №4, организационно-методическая работа по вопросам медицинского обеспечения осуществляется территориальными лечебно-профилактическими учреждениями.



Медицинский персонал ДОУ проводит лечебно-профилактические и оздоровительные мероприятия. Медицинский персонал наряду с администрацией ДОУ контролирует режим и качество питания, соблюдение требований санитарно-эпидемиологических правил и норм.

Медицинский персонал организует и контролирует профилактическую и текущую дезинфекцию.

Медицинский и педагогический контроль за организацией физического воспитания дошкольников включает:

- динамические наблюдения за состоянием здоровья и физическим развитием детей, физической подготовленностью, функциональными возможностями детского организма;
- медико-педагогические наблюдения за организацией двигательного режима, методикой проведения различных форм занятий физическими упражнениями и их воздействием на организм ребенка, контроль за осуществлением системы закаливания;
- контроль за санитарно-гигиеническим состоянием мест проведения занятий (помещение, участок), физкультурного оборудования, одежды и обуви детей;
- гигиеническое обучение и воспитание по вопросам физического воспитания дошкольников, формирование мотивации к регулярным занятиям физкультурой;
- профилактику травматизма.

Выявленные при утреннем фильтре больные и дети с подозрением на заболевание в ДОУ не принимаются; заболевшие, выявленные в течение дня, изолируются. В зависимости от состояния ребенок остается в изоляторе до прихода родителей или госпитализируется.

Один раз в неделю медицинские работники проводят осмотр детей на педикулез. Результаты осмотра заносят в специальный журнал. В случае обнаружения детей, пораженных педикулезом, их отправляют домой (для санации).

Медицинские кабинеты оснащены оборудованием и инструментарием в соответствии с требованиями законодательства.





### 3.5. Организация питания

Организация питания осуществляется в соответствии с рекомендациями СанПиН и утвержденным примерным десятидневным меню.

Питание пятиразовое: дети получают второй завтрак (в 10 часов) в виде свежих фруктов, соков, настоя шиповника. В течение всего года третье блюдо витаминизируется аскорбиновой кислотой.

Основными принципами организации рационального питания детей в ДООУ являются обеспечение детского организма необходимыми продуктами для его нормального роста и развития, соблюдение определенного режима питания, выполнение установленных правил технологии приготовления блюд, максимально сохраняющих ценность продуктов.

Составление меню с использованием электронной программы позволяет с точностью до сотых грамма рассчитать среднесуточный набор продуктов питания, обеспечивающий физиологическую потребность детей в основных пищевых веществах и энергии. Важно, что с помощью данной программы – в форме накопительной ведомости – осуществляется контроль выполнения натуральных норм продуктов питания за 10 дней, квартал, полугодие и год. Применение данной программы сокращает время на расчет меню, что позволило сотрудникам детского сада более тщательно следить за качеством и сроками реализации поступающих продуктов.

#### **Условия для обеспечения воспитанников питанием**

- в групповых ячейках созданы условия для приема пищи, соответствующие санитарно-гигиеническим требованиям и требованиям охраны жизни и здоровья детей;
- составлен режим питания, в соответствии с требованиями СанПиН;
- в ДООУ пятиразовое питание детей;
- действует 10-дневное цикличное меню;
- в рационе питания воспитанников ежедневный ассортимент витаминных напитков: «Золотой шар», «Шиповник», «Морс» и др.;
- установлено новое оборудование на пищеблоке;
- по результатам проверок надзорных органов по соблюдению санитарно-гигиенических и технологических требований к организации питания и приготовлению блюд замечаний нет;
- в ДООУ в наличии и в соответствии ведется вся необходимая документация по организации питания на уровнях соответствующих служб.

## 4. Результаты деятельности МАДОУ г.Нижневартовска ДС №29 «Ёлочка» за 2020-2021 учебный год

### 4.1. Сравнительные данные качества работы по вопросам сохранения здоровья воспитанников

Уровень здоровья характеризуется количеством заболеваний и продолжительностью болезней у воспитанников, а также уровнем индекса здоровья. Проводя анализ мониторинга здоровья дошкольника по основным направлениям, с учетом объективных факторов, наблюдается стабильная положительная динамика.

Достижению данных результатов способствовало выполнение мероприятий, направленных на оздоровление и укрепление физического состояния ребенка во всех возрастных группах.

**Показатели посещаемости  
Диаграмма №1**



**Индекс здоровья (в сравнении с городскими показателями)  
Диаграмма №2**



В процессе анализа и оценки мониторинга здоровья детей посещающих ДОУ были охвачены все дети. Сбор и анализ данных проводился педагогами ежемесячно исходя из данных табеля посещаемости в каждой группе, данных из «Журнала здоровья», данных мониторинга развития физических качеств ребенка по методике «Диагностика физического здоровья» В.И. Белова с учетом каждой возрастной группы детей.

Достижению данных результатов способствовало выполнение проведенных мероприятий направленных на оздоровление и укрепление физического состояния ребенка во всех возрастных группах.

Функционируют 3 секции спортивной направленности:  
спортивная секция «Юный баскетболист (олимпиец)» - 2,  
секция обучения детей плаванию «Дельфиненок» - 1,  
секция обучения детей игре в шахматы «Белая ладья» - 1.

Показатель обучающихся в секциях спортивной направленности увеличился на 5,5% и составляет в 2020 году— 49,5%; в 2019 году— 44%.



## 4.2. Достижения воспитанников. Сравнительные показатели качества успеваемости воспитанников по направлениями развития и образования

Важнейшим показателем работы педагогического коллектива является достаточный уровень результатов обучения, развития и воспитания детей. По итогам диагностики индивидуального развития ребенка освоение воспитанниками программ и технологий осуществлялся педагогами образовательной организации по всем направлениям, реализуемых образовательных программ дошкольного образования, а так же программ дополнительного образования составил:

высокий уровень – 100%  
 средний уровень – 0%.  
 низкий уровень – 0 %.



### Результаты выполнения образовательной программы в 2020-2021 учебном году

Образовательная область	Уровни					
	Высокий		Средний		Низкий	
	2019-2020	2020-2021	2019-2020	2020-2021	2019-2020	2020-2021
Познавательное развитие	100	100	0	0	0	0
Социально – коммуникативное развитие	100	100	0	0	0	0
Художественно – эстетическое развитие	100	100	0	0	0	0
Физическое развитие	100	100	0	0	0	0
Речевое развитие	100	100	0	0	0	0
<b>ИТОГО:</b>	<b>100%</b>	<b>100%</b>	<b>0%</b>	<b>0%</b>	<b>0%</b>	<b>0%</b>

### 4.3. Участие детей в мероприятиях и конкурсах различного уровня

В образовательной организации создана система поддержки одаренных детей. Неотъемлемыми составляющими системы являются различные творческие конкурсы и мероприятия. Все это создает благоприятную среду для раскрытия потенциальных задатков и возможностей детей, формирует у них интерес к творческой и интеллектуальной деятельности.

Для одаренных детей в образовательной организации реализуется программа «Одаренные дети» по направлениям: художественно-изобразительное, музыкальное, спортивное, познавательное.



Для работы с детьми, выявленными в результате обследования, подготовлены перспективные планы работы, предполагающие индивидуальный подход и взаимосвязь в работе МАДОУ и семьи. Планируется участие данных детей в конкурсах, смотрах, олимпиадах разного уровня.

Воспитанники принимают активное участие в городских праздниках и акциях «Семья – источник вдохновения», «День отцов», «Будущее без границ», «Самотлорские роднички» и т.д. являются призерами и победителями конкурсов различного уровня. Доля воспитанников, занявших призовые места в конкурсах, увеличилась.

Увеличилось количество воспитанников, принимающих участие в очных этапах конкурсов.

Кол-во конкурсов		Участие (количество детей)		Призовые места (количество детей)	
2019	2020	2019	2020	2019	2020
120	132	270	277	150	160

У 100% педагогов воспитанники в течение учебного года принимали участие в конкурсах городского, регионального и федерального уровня (увеличение в сравнении с прошлым годом составило 10%). Воспитанники образовательного учреждения стали победителями, призерами, получили специальные призы, дипломы конкурсов городского, регионального и федерального уровня.



## 4.4. Мнение родителей и представителей государственно-общественного управления о деятельности образовательной организации

Муниципальный уровень: опрос уровня удовлетворенности населения по результатам двух полугодий составила:

I полугодие - 99,15 % (увеличение с прошлым годом на 1,9%)

<http://table.edu-nv.ru/06-05-2020-31-05-2020-otsenka-kachestva-uslovij-osushchestvleniya-obrazovatelnoj-deyatelnosti-1-polugodie-2020>

II полугодие - 98,9 % (уменьшение по сравнению с I полугодием на 0,3%)

<http://table.edu-nv.ru/12-10-2020-13-11-2020-otsenka-kachestva-uslovij-osushchestvleniya-obrazovatelnoj-deyatelnosti-2-polugodie-2020>

Общие результаты за 2020 год составили 99,25 % (увеличение по сравнению с 2019 годом на 1,62%).

Всероссийский уровень : Отзывы о детских садах <https://detskysad.com/detskie-sady/1-russia/833-nizhnevartovsk/10693-detskij-sad-29-elochka>

<https://detskysad.com/detskie-sady/1-russia/833-nizhnevartovsk/10693-detskij-sad-29-elochka>

**13 место** в рейтинге лучших садов России, в 2019 году **17 место** по версии портала detskysad

**3 место в рейтинге детских садов города Нижневартовск по результатам** итогового отчета об эффективности деятельности муниципальных образовательных организаций, подведомственных департаменту образования администрации города, по итогам 2020 года

**4 место** в рейтинге лучших садов Нижневартовска по версии портала detskysad

Диплом лауреата IV Всероссийского конкурса «100 лучших ДОУ России -2020»

Численность молодых специалистов до 30 лет составляет 10 человек

(20,83 %) от общей численности педагогических работников).

охват дополнительными образовательными программами составляет 82%



## 5. Оценка качества кадрового обеспечения

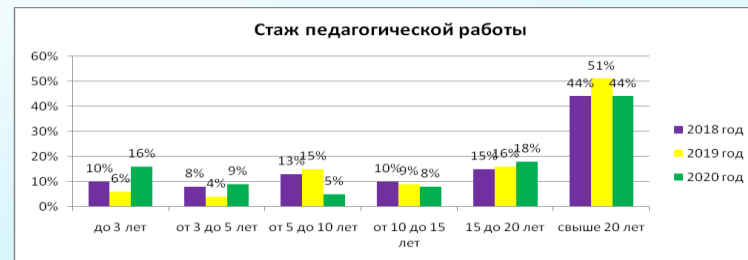
### 5.1. Качественный и количественный состав педагогического персонала

Дошкольное учреждение укомплектовано кадрами полностью – 100%. Средняя нагрузка на одного педагогического работника – 36 часов в неделю. В штатное расписание включены руководители, специалисты, учебно-вспомогательный персонал.

Анализ кадрового состава по педагогическому стажу подтверждает стабильность педагогического коллектива, увеличение числа педагогов со стажем работы в образовательной организации.

#### Педагогический стаж

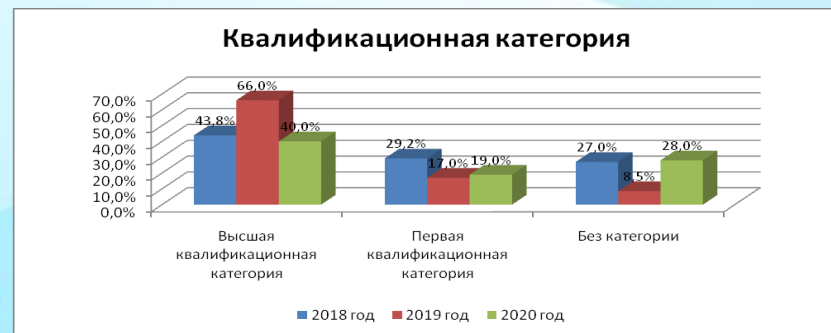
до 3 лет	от 3 до 5 лет	от 5 до 10 лет	от 10 до 15 лет	от 15 до 20 лет	свыше 20 лет
10 человек	2 человека	5 человек	4 человека	7 человек	20 человек
6%	4%	15%	9%	16%	51%



В образовательной организации работают педагоги с высоким образовательным цензом, имеют высшее профессиональное (педагогическое образование) – 35 педагогов, что составляет 73%, среднее профессиональное (педагогическое) образование – 13 педагогов, что составляет 27%.

#### Квалификационная категория

Высшая квалификационная категория	Первая квалификационная категория	На соответствие занимаемой должности	Без категории
21 педагог	10 педагогов	7 педагога	15 педагога
40%	19%	13%	28%



#### Повышение квалификации работников

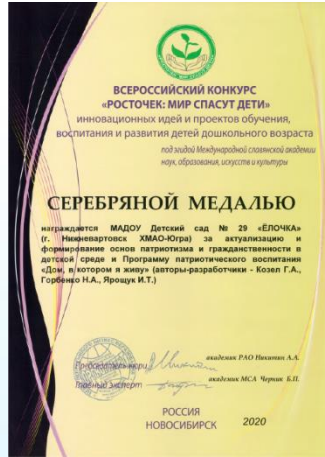
Повышение квалификации педагогических работников осуществляется в системе, 1 раз в три года. 100% педагогов имеют действующие курсы повышения квалификации.



## 5.2. Достижения педагогов, участие в мероприятиях и конкурсах

Доля педагогов, принимающих участие в профессиональных конкурсах различных уровней – 40%. В интеллектуальных и творческих конкурсах составляет 100%.





## 6. Финансовые ресурсы МАДОУ г. Нижневартовска ДС №29 «Ёлочка»

### ФИНАНСИРОВАНИЕ 2020 ГОД



## **7. Заключение. Направления деятельности в соответствии с Программой развития МАДОУ г. Нижневартовска ДС №29 «Ёлочка» на 2020-2021 учебный год**

### **В части реализации Проекта «Современная школа»:**

Задача 1. Обеспечение стабильного функционирования и предоставления качественного дошкольного образования в соответствии с требованиями федерального образовательного стандарта дошкольного образования.

### **В части реализации Проекта «Успех каждого ребенка»**

Задача 2. Развитие системы выявления, поддержки и сопровождения одаренных детей.

Задача 3. Расширения спектра дополнительных образовательных услуг и совершенствование системы дополнительного образования, увеличение количества программ технической и естественнонаучной направленности.

Задача 4. Совершенствование условий для сохранения и укрепления здоровья, формирования физических и волевых качеств у детей.

### **В части реализации Проекта «Цифровая образовательная среда»**

Задача 5. Развитие инфраструктуры в соответствии с современными требованиями для осуществления образовательного и воспитательного процесса.

### **В части реализации Проекта «Учитель будущего»:**

Задача 6. Обеспечение условий для развития кадрового потенциала, повышения престижа и значимости педагогической профессии в соответствии с актуальными задачами в сфере образования.

### **В части реализации Проекта «Социальная активность»:**

Задача 7. Формирование у подрастающего поколения уважительного отношения ко всем этносам и религиям.

Задача 8. Развитие сетевого взаимодействия и интеграции в образовательный процесс

### **В части реализации Проекта «Поддержка семей, имеющих детей»:**

Задача 9. Предоставление услуг психолого-педагогической и консультационной помощи родителям (законным представителям)

# Годовые задачи

С учетом существующих проблем в образовательной деятельности ДОУ, а также необходимости достижения целевых приоритетов государственной политики в области образования в качестве приоритетных определены следующие направления деятельности:

1. Апробация практической значимости программы воспитания в рамках инновационной площадки совместно с ФГБНУ «ИИДСВ РАО»
2. Проектно – исследовательская деятельность в ДОУ как вид деятельности, помогающий успешной реализации ФГОС ДО».
3. Проектирование образовательной деятельности с использованием инклюзивных и здоровьесберегающих современных образовательных технологий. Презентация лучшего опыта педагогов.
4. Обеспечить развитие кадрового потенциала в процессе внедрения профессиональных стандартов через активизацию форм повышения квалификации педагогов.
5. Развитие сетевого взаимодействия и интеграции образовательных и воспитательных функций в ДОУ.